

นโยบายและกลยุทธ์ด้านการบริหารและ
พัฒนาทรัพยากรบุคคล ระยะ ๓ ปี
(พ.ศ. ๒๕๖๔ - ๒๕๖๖)

ของ

องค์การบริหารส่วนตำบลด้านเกวียน
อำเภอโชคชัย จังหวัดนครราชสีมา

คำนำ

นโยบายและกลยุทธ์ด้านการบริหารและพัฒนาทรัพยากรบุคคลขององค์การบริหารส่วนตำบลด่านเกวียน พ.ศ. ๒๕๖๔ – ๒๕๖๖ ฉบับนี้จัดทำขึ้นเพื่อใช้เป็นแนวทางในการพัฒนาการดำเนินงานด้านบริหารงานบุคคลขององค์การบริหารส่วนตำบลด่านเกวียนให้มีความสอดคล้องกับแผนยุทธศาสตร์

องค์การบริหารส่วนตำบลด่านเกวียน

สารบัญ

	หน้า
นโยบายและกลยุทธ์ด้านการบริหารและพัฒนาทรัพยากรบุคคล พ.ศ. ๒๕๖๔ - ๒๕๖๖	
ส่วนที่ ๑ บททั่วไป	๑
๑.๑ วิสัยทัศน์	
๑.๒ พันธกิจ	
๑.๓ เป้าหมายหลัก	
ส่วนที่ ๒ สถานภาพและสภาพแวดล้อมขององค์การบริหารส่วนตำบลด่านเกวียน	๒
๒.๑ ข้อมูลทั่วไป	
๒.๒ โครงสร้างองค์กรและการบริหารงาน	
๒.๓ สถานภาพด้านเทคโนโลยีสารสนเทศ	
๒.๔ สภาพแวดล้อมภายในองค์กร (จุดแข็ง, จุดอ่อน)	
๒.๕ สภาพแวดล้อมภายนอก (โอกาส, ภัยคุกคาม)	
ส่วนที่ ๓ นโยบายและกลยุทธ์ด้านการบริหารและพัฒนาทรัพยากรบุคคล	๑๕
๓.๑ นโยบายด้านการบริหาร	
๓.๒ นโยบายด้านอัตรากำลังและการบริหารอัตรากำลัง	
๓.๓ นโยบายด้านการสร้างและพัฒนาระบบการบริหารจัดการองค์ความรู้	
๓.๔ นโยบายด้านภาระงาน	
๓.๕ นโยบายด้านระบบสารสนเทศ	
๓.๖ นโยบายด้านการมีส่วนร่วมในการบริหาร	
๓.๗ นโยบายด้านการพัฒนาทรัพยากรบุคคล	
๓.๘ นโยบายด้านการเงินและงบประมาณ	
๓.๙ นโยบายด้านการทำนุบำรุงศิลปวัฒนธรรม	

นโยบายและกลยุทธ์ด้านการบริหารและพัฒนาทรัพยากรบุคคล

องค์การบริหารส่วนตำบลด่านเกวียน

(พ.ศ. ๒๕๖๔ - ๒๕๖๖)

ส่วนที่ ๑ บททั่วไป

นโยบายและกลยุทธ์ด้านการบริหารและพัฒนาทรัพยากรบุคคล เหมาะสมกับสถานะเศรษฐกิจ สังคมและความก้าวหน้าทางเทคโนโลยีด้วยความร่วมมือและการมีส่วนร่วมจากทุกภาคส่วนเพื่อให้การดำเนินงานขององค์การบริหารส่วนตำบลด่านเกวียนเป็นไปอย่างมีประสิทธิภาพสามารถบรรลุพันธกิจ ตามที่กำหนดไว้

๑.๑ วิสัยทัศน์

“องค์การบริหารส่วนตำบลด่านเกวียน ในฐานะองค์กรปกครองส่วนท้องถิ่นขนาดกลาง มีหน้าที่ที่ต้องดูแลทุกข์สุขของประชาชนในเขตพื้นที่ขององค์การบริหารส่วนตำบลด่านเกวียน จึงจำเป็นต้องมีวิสัยทัศน์ในการที่จะพัฒนาท้องถิ่นไปสู่จุดมุ่งหมายที่ได้กำหนดไว้ วิสัยทัศน์ขององค์การบริหารส่วนตำบลเพื่อนำไปสู่การพัฒนาตำบลในด้านโครงสร้างพื้นฐาน,ด้านเศรษฐกิจ,ด้านสังคม,ด้านวัฒนธรรมด้านการเมืองการบริหารและด้านทรัพยากรธรรมชาติและสิ่งแวดล้อม ซึ่งองค์การบริหารส่วนตำบลจะต้องพัฒนาท้องถิ่นให้ครอบคลุมในทุกๆ ด้าน และให้ประชาชนเข้ามามีส่วนร่วมแสดงความคิดเห็นโดยมุ่งหวังให้ประชาชนอยู่ด้วยกันอย่างสงบสุข ได้รับการบริการตามอำนาจหน้าที่ขององค์กรปกครองส่วนท้องถิ่น เป็นชุมชนปลอดภัยจากอบายมุขและยาเสพติด เยาวชนในเขตพื้นที่ที่มีคุณภาพ ประชาชนในเขตพื้นที่มีความสามัคคีกัน และเป็นพลังพัฒนาตำบลให้มีความเจริญ ซึ่งในการพัฒนาด้านต่างๆ ส่งผลให้องค์การบริหารส่วนตำบลด่านเกวียนสามารถดำเนินการตามนโยบายและแผนงาน

๑.๒ พันธกิจ

- วางแผนการจัดทำกรอบนโยบาย ทิศทางการดำเนินงาน จัดทำและติดตามประเมินผล แผนพัฒนาท้องถิ่นขององค์การบริหารส่วนตำบลด่านเกวียน ให้มีประสิทธิภาพเหมาะสมตามสภาพของท้องถิ่น
- วิเคราะห์และวางแผนอัตรากำลังเพื่อเสริมสร้างขีดความสามารถในการวางรากฐานการพัฒนาท้องถิ่น โดยนำเทคโนโลยีสารสนเทศและการสื่อสารเข้ามาทดแทนหรือปรับปรุงระบบงานปัจจุบันให้มีประสิทธิภาพมากขึ้น
- วิเคราะห์การจัดตั้ง ยุบเลิก หรือรวมหน่วยงาน เพื่อให้สอดคล้องกับสภาพการณ์และเกิดประสิทธิภาพสูงสุดในการดำเนินพันธกิจขององค์การบริหารส่วนตำบลด่านเกวียน
- วิเคราะห์และจัดทำงบประมาณแผ่นดิน งบประมาณเงินรายได้ ตลอดจนติดตามและประเมินผลการใช้งบประมาณของหน่วยงาน
- จัดทำข้อมูลสารสนเทศและเผยแพร่ผลการดำเนินงานประจำปีขององค์การบริหารส่วนตำบลต่อสาธารณชน

๑.๓ เป้าหมายหลัก

๑. เพื่อดำเนินการสำรวจ ข้อมูลสภาพทั่วไป โครงสร้างพื้นฐาน เศรษฐกิจ สังคม ทรัพยากรธรรมชาติและสิ่งแวดล้อม การเมือง การบริหาร การประเมินผลท้องถิ่น เพื่อนำข้อมูลมา วิเคราะห์และจัดทำนโยบายและกลยุทธ์ในการบริหารและพัฒนาทรัพยากรบุคคล

๒. เพื่อให้มีการวางแผนการใช้นโยบายและกลยุทธ์ในการบริหารและพัฒนาทรัพยากรบุคคล โดยพิจารณาวางมาตรการและกลยุทธ์ให้สอดคล้องกับแผนพัฒนาตำบลและแผนปฏิบัติการขององค์การบริหารส่วนตำบล

๓. เพื่อให้มีการวางแผนการพัฒนาทรัพยากรบุคคลให้มีประสิทธิภาพและสอดคล้องกับศักยภาพ ขององค์การ

๔. เพื่อให้มีกลไกการติดตามและประเมินผลการดำเนินงานตามนโยบายและกลยุทธ์ในการบริหาร และพัฒนาทรัพยากรบุคคล

ส่วนที่ ๒ สถานภาพและสภาพแวดล้อม

๒.๑ ข้อมูลทั่วไป

ที่ตั้ง

องค์การบริหารส่วนตำบลด่านเกวียน อำเภอโชคชัย จังหวัดนครราชสีมา ตั้งขึ้นตาม พระราชบัญญัติสภาตำบลและองค์การบริหารส่วนตำบล พ.ศ. ๒๕๓๗ โดยได้รับการประกาศจัดตั้งเป็น องค์การบริหารส่วนตำบลตามราชกิจจานุเบกษา ฉบับประกาศทั่วไป เล่มที่ ๑๑๓ ตอนพิเศษ ๕๒ ง ลงวันที่ ๒๕ ธันวาคม ๒๕๓๙ หน้าที่ ๕๘ ลำดับที่ ๙๖๖ มีจำนวนหมู่บ้านทั้งหมด จำนวน ๖ หมู่บ้าน ที่ตั้งของที่ทำการองค์การบริหารส่วนตำบลด่านเกวียน อำเภอโชคชัย จังหวัดนครราชสีมา ตั้งอยู่ หมู่ที่ ๑๐ บ้านหนองสระธาร ห่างจากที่ว่าการอำเภอโชคชัย ประมาณ ๑๕ กิโลเมตร ใช้ระยะเวลา เดินทางโดยทางรถยนต์จากที่ทำการองค์การบริหารส่วนตำบลไปอำเภอ ๓๐ นาที ห่างจากจังหวัด นครราชสีมา ประมาณ ๑๕ กิโลเมตร อยู่ทางทิศใต้ของจังหวัด ใช้ระยะเวลาเดินทางโดยทางรถยนต์ จากที่ทำการ องค์การบริหารส่วนตำบลไปจังหวัด ๓๐ นาที

อาณาเขต

มีอาณาเขตติดต่อกับตำบลต่าง ๆ ดังนี้

ทิศเหนือ

ติดต่อกับตำบลหนองบัวศาลาและตำบลหนองระเวียง อำเภอเมือง จังหวัดนครราชสีมา โดยมีแนวเขตเริ่มต้นจากจุดกึ่งกลางถนนทางหลวงสายนครราชสีมา - โชคชัย บริเวณพิกัด SB ๙๗๒๒๒๔๖๘ ไปทางทิศตะวันออกใช้แนวกึ่งกลางทางเกวียน ที่อยู่ระหว่างบ้านหนองบอนและบ้านใหม่ เป็นแนวเขตไปจนถึงจุดสิ้นสุดกึ่งกลางแม่น้ำมูลบริเวณพิกัด TB ๐๐๖๔๘๖๖ รวมระยะทางด้านทิศเหนือ ประมาณ ๑๒ กิโลเมตร

ทิศตะวันออก

ติดต่อกับตำบลท่าจะหลุง และตำบลละลมใหม่พัฒนาอำเภอโชคชัย จังหวัดนครราชสีมา โดยมีแนวเขตเริ่มต้นจากจุดกึ่งกลางแม่น้ำมูล บริเวณพิกัด TB ๐๐๖๔๘๖ ไปทางทิศใต้ตามแนวกึ่งกลางแม่น้ำมูล ถึงคลองจุมูก๊วก บริเวณพิกัด SB ๙๙๘๔๕๗ ไปทางทิศใต้ตามแนวกึ่งกลางคลองจุมูก๊วก ถึงจุดกึ่งกลางสะพานข้ามคลองจุมูก๊วกไปตามแนวกึ่งกลางทางเกวียนสายบ้านละลม – บ้านด่านเกวียน ถึงหลักเขต ๑ บริเวณพิกัด TB ๐๐๗๔๒๕ ใช้แนวริมฝั่งกุดละลมเป็นแนวเขตสิ้นสุดบริเวณพิกัด TB ๐๐๖๔๑๖ รวมระยะทางด้านทิศตะวันออกประมาณ ๑๒.๒ กิโลเมตร

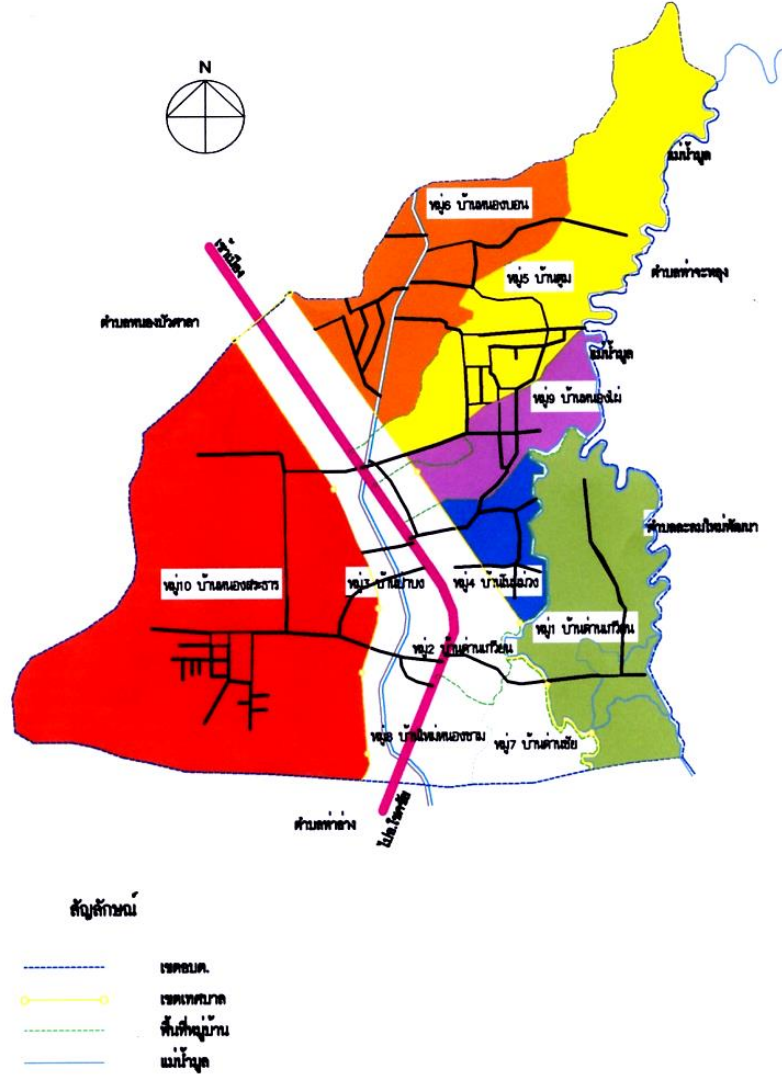
ทิศใต้

ติดต่อกับตำบลท่าอ่างและตำบลละลมใหม่พัฒนา อำเภอโชคชัย จังหวัดนครราชสีมา โดยมีแนวเขตเริ่มต้นจากริมฝั่งกุดละลม บริเวณพิกัด TB ๐๐๖๔๑๖ โดยมีหลักเขตด้านเกวียนหลักที่ ๑ – ๖ เป็นแนวเขตถึงจุดกึ่งกลางคลองชลประทาน บริเวณพิกัด SB ๙๗๕๖๔๒๑ ใช้หลักเขตด้านเกวียนหลักที่ ๗ – ๑๘ เป็นแนวเขตถึงบริเวณทิศตะวันตกของมาบฝ้าลอก บริเวณพิกัด SB ๙๒๐๔๔๖ รวมระยะทางด้านทิศใต้ประมาณ ๙.๔ กิโลเมตร

ทิศตะวันตก

ติดต่อกับตำบลหนองบัวศาลา อำเภอเมือง จังหวัดนครราชสีมา โดยมีแนวเขตเริ่มต้นจากบริเวณทิศตะวันตกของมาบฝ้าลอกบริเวณพิกัด SB ๙๒๐๔๔๖ ไปตามแนวกึ่งกลางทางเกวียนทางทิศใต้ของบ้านหนองแหนเป็นแนวแบ่งเขตไปถึงจุดสิ้นสุดที่ถนนทางหลวงสายนครราชสีมา – โชคชัย บริเวณพิกัด SB ๙๗๒๔๖๘ รวมระยะทางด้านทิศตะวันตกประมาณ ๕.๒ กิโลเมตร

แผนที่แสดงขอบเขตองค์การบริหารส่วนตำบลด้านเกวียน



เขตปกครอง

จำนวนหมู่บ้านที่อยู่ในเขตองค์การบริหารส่วนตำบลด่านเกวียนมีจำนวน ๖ หมู่บ้าน โดยแยกได้ดังต่อไปนี้

๑. จำนวนหมู่บ้านในเขตองค์การบริหารส่วนตำบลด่านเกวียนเต็มทั้งหมู่บ้านมีจำนวน ๑ หมู่บ้าน ได้แก่
- ๑.๑ หมู่ที่ ๙ บ้านหนองไผ่
๒. จำนวนหมู่บ้านในเขตองค์การบริหารส่วนตำบลด่านเกวียน เป็นบางส่วนมีจำนวน ๕ หมู่บ้าน ได้แก่
- ๒.๑ หมู่ที่ ๑ บ้านด่านเกวียน
- ๒.๒ หมู่ที่ ๔ บ้านโนนม่วง
- ๒.๓ หมู่ที่ ๕ บ้านตุม
- ๒.๔ หมู่ที่ ๖ บ้านหนองบอน
- ๒.๕ หมู่ที่ ๑๐ บ้านหนองสระธาร

หมู่ที่	บ้าน	เนื้อที่ (ไร่)	อันดับ
๑	บ้านด่านเกวียน	๑,๖๕๖	๔
๔	บ้านโนนม่วง	๖๙๔	๖
๕	บ้านตุม	๑,๘๗๒	๓
๖	บ้านหนองบอน	๒,๓๘๔	๒
๙	บ้านหนองไผ่	๙๖๓	๕
๑๐	บ้านหนองสระธาร	๓,๕๔๗	๑
	รวม	๑๑,๑๑๖	

กำนัน ๑ คน คือ นายเสมียน ชิดกระโทก

สารวัตรกำนัน ๒ คน คือ นายมงคล เนื่องกระโทก

นายชาญ เอ็นมาก

แพทย์ประจำตำบล ๑ คน คือ นายนิสัน มีโคคา

หมู่ ๑ ผู้ใหญ่บ้าน คือ นายชำนาญ บวชกระโทก

ผู้ช่วยผู้ใหญ่บ้าน คือ นายสมเกียรติ แผนโคกสูง

นายทัน บวชกระโทก

หมู่ ๔	ผู้ใหญ่บ้าน	คือ	นายสนัด บาดกระโทก
	ผู้ช่วยผู้ใหญ่บ้าน	คือ	นายสม เวียนสันเทียะ
			นางรจนา บ้อกระโทก
หมู่ ๕	ผู้ใหญ่บ้าน	คือ	นางสงวน อินทะเล
	ผู้ช่วยผู้ใหญ่บ้าน	คือ	น.ส.บัวลอย ปลั่งกระโทก
			นางสิทธิตา ปิ่นสุวรรณ
			นายแสงสว่าง ป้ากระโทก
หมู่ ๖	ผู้ใหญ่บ้าน	คือ	นายคำรบ เพราะกระโทก
	ผู้ช่วยผู้ใหญ่บ้าน	คือ	นางปรานอม เบี้ยกระโทก
			นายศรารุช เปลกระโทก
หมู่ ๗	ผู้ใหญ่บ้าน	คือ	นายสมัย บวชกระโทก
	ผู้ช่วยผู้ใหญ่บ้าน	คือ	นายวัชระ เบี้ยกระโทก
		คือ	นายสำราญ ไชทะเล
หมู่ ๑๐	ผู้ใหญ่บ้าน	คือ	นายเสมียน ชิดกระโทก
	ผู้ช่วยผู้ใหญ่บ้าน	คือ	นางสาวอุทัย ไทยวงศ์
			นางสิน ไทยวงศ์

ลักษณะภูมิประเทศ

องค์การบริหารส่วนตำบลด่านเกวียนมีขนาดพื้นที่ ๑๑,๑๑๖ ไร่ โดยแยกเป็นพื้นที่ ทำ
การเกษตร ๑๐,๑๒๓ ไร่ เป็นที่อยู่อาศัย ๙๙๓ ไร่ หรือประมาณ ๒๑.๖ ตารางกิโลเมตร

สภาพภูมิประเทศโดยทั่วไปขององค์การบริหารส่วนตำบลด่านเกวียนประกอบด้วยพื้นที่ ราบสูง
และบริเวณที่ราบลุ่มทางทิศตะวันตกและทิศตะวันออกเฉียงเหนือตอนบนมีลำน้ำสำคัญไหลผ่านตลอดท้องที่
อันได้แก่ ลำน้ำมูล ซึ่งเป็นลำน้ำสายหลักของชาวบ้านในตำบลด่านเกวียน พื้นที่โดยทั่วไปของตำบลด่านเกวียน
มีความสูงจากระดับน้ำทะเลโดยเฉลี่ยประมาณ ๑๗๕ - ๒๙๕ เมตร ลักษณะพื้นที่เอียงลาดจากบริเวณ
เนินเขาทางด้านทิศใต้ลงสู่ทิศเหนือ พื้นที่ราบลุ่มทางด้านทิศตะวันตกและทิศ ตะวันออกเฉียงเหนือ
ตอนบนดังกล่าวใช้ประโยชน์เป็นพื้นที่ทำนา ส่วนพื้นที่ราบสูงตอนกลางโดยทั่วไปใช้ประโยชน์เป็นที่เพาะปลูก
พืชสวนและพืชไร่ อันได้แก่ มันสำปะหลังและข้าวโพด เลี้ยงสัตว์

ประชากรและครัวเรือน

องค์การบริหารส่วนตำบลด่านเกวียน มีจำนวนประชากรที่อาศัยอยู่จริงทั้งสิ้น ๓,๓๐๑ คน
เป็นชาย ๑,๕๙๙ คน เป็นหญิง ๑,๗๐๒ คน จำนวน ๑,๒๙๒ ครัวเรือน

ตารางแสดงจำนวนประชากร
จำแนกตามหมู่บ้านขององค์การบริหารส่วนตำบลด่านเกวียน

หมู่บ้าน	จำนวน (คน)	จำนวนประชากร		จำนวนครัวเรือน
		ชาย	หญิง	
หมู่ ๑ บ้านด่านเกวียน	๑๓๕	๗๔	๖๑	๕๓
หมู่ ๔ บ้านโนนม่วง	๓๗๕	๑๗๔	๒๐๑	๑๑๘
หมู่ ๕ บ้านตุม	๘๘๓	๔๒๙	๔๕๔	๓๖๒
หมู่ ๖ บ้านหนองบอน	๘๘๘	๔๒๘	๔๖๐	๓๒๒
หมู่ ๙ บ้านหนองไผ่	๓๗๕	๑๙๓	๑๘๒	๑๔๓
หมู่ ๑๐ บ้านหนองสระธาร	๖๔๕	๓๐๑	๓๔๔	๒๙๔
รวม	๓,๓๐๑	๑,๕๙๙	๑,๗๐๒	๑๒๙๒

**หมายเหตุ ข้อมูล ณ ๓ เดือน มีนาคม ๒๕๖๔

สภาพทางสังคม

การศึกษา

๑. โรงเรียนประถมศึกษา ๒ แห่ง
๒. โรงเรียนมัธยมศึกษา ๑ แห่ง (โรงเรียนขยายโอกาส)
๓. ที่อ่านหนังสือพิมพ์ประจำหมู่บ้าน/ห้องสมุดประชาชน ๓ แห่ง

การจัดการศึกษา

องค์การบริหารส่วนตำบลด่านเกวียนได้ดำเนินการตามโครงการถ่ายโอนภารกิจจัดการศึกษาอนุบาล ๓ ขวบ ซึ่งปฏิบัติตามนโยบายการกระจายอำนาจให้แก่องค์กรปกครองส่วนท้องถิ่น ตามรัฐธรรมนูญแห่งราชอาณาจักรไทย พุทธศักราช ๒๕๕๐ มาตรา ๗๘ และพระราชบัญญัติกำหนดแผนและขั้นตอนการกระจายอำนาจให้แก่องค์กรปกครองส่วนท้องถิ่น พุทธศักราช ๒๕๔๒ มาตรา ๓๐ กระทรวงศึกษาธิการมีนโยบาย ถ่ายโอนการจัดการศึกษาอนุบาล ๓ ขวบ ให้แก่องค์กรปกครองส่วนท้องถิ่น ดำเนินการในปีการศึกษา ๒๕๔๔ โดยให้โรงเรียนในสังกัดสำนักงานคณะกรรมการประถมศึกษาแห่งชาติรับเด็กอนุบาล ๓ ขวบเข้าเรียน แต่ให้ความร่วมมือกับ ท้องถิ่นในการจัดการศึกษาอนุบาล ๓ ขวบ โดยสนับสนุนด้านอาคารสถานที่ ด้านวิชาการและครูอัตราจ้างหรือครูผู้สอนให้ช่วยดำเนินการสอนต่อไป

การศาสนา

ประชากรส่วนใหญ่นับถือศาสนาพุทธ คิดเป็นร้อยละ ๙๙.๖ ของประชากรทั้งหมด มีวัดจำนวน ๓ แห่ง คือ

๑. วัดบ้านตุม ตั้งอยู่ที่ บ้านตุม หมู่ที่ ๕
๒. วัดบ้านหนองบอน ตั้งอยู่ที่ บ้านหนองบอน หมู่ที่ ๖
๓. วัดป่าหิมพานต์ ตั้งอยู่ที่ บ้านหนองสระธาร หมู่ที่ ๑๐

การบริการพื้นฐาน

๑. การคมนาคมและการขนส่ง

การคมนาคมติดต่อระหว่างหมู่บ้านในตำบลด้านเกี่ยวข้องกับตำบลอำเภอหรือจังหวัดใกล้เคียงสามารถติดต่อได้ ดังนี้

๑. การคมนาคมติดต่อกับอำเภอหรือจังหวัดใกล้เคียงโดยใช้เส้นทางรถยนต์ซึ่งเป็นเส้นทางสำคัญ คือ ถนนสายราชสีมา – โชคชัย ซึ่งเป็นถนนคอนกรีตเสริมเหล็กของกรมทางหลวง สามารถติดต่อกับจังหวัดต่างๆ ในภาคอีสานตอนล่างได้ทั้งหมด เพราะตำบลด้านเกี่ยวอยู่ติดกับทางหลวงแผ่นดินหมายเลข ๒๒๔ (นครราชสีมา – อุบลราชธานี) และไปเชื่อมกับทางหลวงแผ่นดินหมายเลข ๒๐๗๑ (โชคชัย – ครบุรี) และสามารถเข้าเขตอำเภอปักธงชัยโดยใช้ถนนลาดยางของกรมชลประทาน ซึ่งเชื่อมระหว่างทางหลวงหมายเลข ๒๐๗๑ และออกไปทางอำเภอกบินทร์บุรีเข้าเขตภาคตะวันออก

๒. การคมนาคมติดต่อภายในตำบลกับตำบลใกล้เคียงโดยใช้เส้นทางรถยนต์สายต่าง ๆ คือ

๒.๑ ถนนเลียบบคลองชลประทานลำพระเพลิงเป็นถนนลูกรัง ด้านทิศเหนือผ่านพื้นที่ของตำบลโดยผ่านหมู่ที่ ๓ บ้านป่าบง , หมู่ที่ ๕ บ้านตุม , หมู่ที่ ๖ บ้านหนองบอน และเข้าสู่เขตตำบลหนองระเวียง อำเภอเมือง ด้านทิศใต้ผ่านหมู่ที่ ๘ บ้านหนองขาม เข้าสู่เขตตำบลท่าอ่าง

๒.๒ ถนนลาดยางขนาดความกว้าง ๖ เมตร ซึ่งใช้สัญจรในเขตเทศบาลตำบลด้านเกี่ยวโดยเชื่อมตัดกับทางหลวงแผ่นดินหมายเลข ๒๒๔ (ถนนราชสีมา – โชคชัย) ผ่านหมู่ที่ ๑ และหมู่ที่ ๒ บ้านด้านเกี่ยว ไปสู่ตำบลท่าอ่าง

๒.๓ ถนนผิวจราจรลูกรังแยกออกจากถนนลาดยางของเทศบาลตำบลด้านเกี่ยวที่บ้านด้านเกี่ยว หมู่ที่ ๑ ไปทางทิศตะวันออกข้ามลำน้ำมูลไปสู่ตำบลท่าจะหลุงและตำบลละลมใหม่พัฒนา

๒.๔ ถนนสายเชื่อมภายในหมู่บ้านเป็นถนน คสล. ซึ่งจะเชื่อมเข้ากับ หมู่ที่ ๑ บ้านด้านเกี่ยว หมู่ที่ ๒ บ้านด้านเกี่ยว หมู่ที่ ๗ บ้านด้านชัย หมู่ที่ ๘ บ้านใหม่หนองขาม และออกไปเชื่อมกับตำบลท่าอ่างที่บ้านท่าอ่าง หมู่ที่ ๔

๒. การโทรคมนาคม

๑. ที่ทำการไปรษณีย์โทรเลข ๑ แห่ง
๒. ตู้โทรศัพท์สาธารณะ จำนวน ๕ ตู้
๓. สถานีโทรคมนาคมอื่น ๆ

๓. การไฟฟ้า

๑. หมู่บ้านที่มีไฟฟ้าใช้ มี จำนวน ๖ หมู่บ้าน
๒. จำนวนประชากรใช้ไฟฟ้าทั้งสิ้นประมาณ จำนวน ๑,๒๙๒ครัวเรือน

๔. การประปา

ประปาหมู่บ้านภูมิภาค จำนวน ๓ หมู่บ้าน ได้แก่ บ้านหนองสระธาร หมู่ที่ ๑๐ บ้านโนนม่วง หมู่ที่ ๔ (บางส่วน) บ้านหนองบอน หมู่ที่ ๖ (บางส่วน)

ประปาหมู่บ้าน จำนวน ๔ หมู่บ้าน ได้แก่ บ้านโนนม่วง หมู่ที่ ๔ (บางส่วน) บ้านตุม หมู่ที่ ๕ บ้านหนองบอน หมู่ที่ ๖ (บางส่วน) และบ้านหนองไผ่ หมู่ที่ ๙

กระบวนการบริหารงานบุคคล

ก. ศักยภาพขององค์การบริหารส่วนตำบล

(๑) สมาชิกสภา อบต. จำนวน ๑๒ คน

(๒) จำนวนบุคคลากร พนักงานส่วนตำบลและลูกจ้างปัจจุบัน มีจำนวน ๒๔ คน และส่วนราชการ จำนวน ๕ ส่วน ดังนี้

ตำแหน่งในสำนักปลัดองค์การบริหารส่วนตำบล จำนวน ๑๐ คน

- | | | |
|-----------------|------------|--|
| ๑. จำสิปโทเดือน | ทิพย์ขุนทด | ปลัดองค์การบริหารส่วนตำบล (นักบริหารงานท้องถิ่น ระดับกลาง) |
| ๒. นายณัฐพงษ์ | ประจิมนอก | หัวหน้าสำนักปลัด (นักบริหารงานทั่วไป ระดับต้น) |
| ๓. นางสาวผุสดี | บวชกระโทก | นักจัดการงานทั่วไปชำนาญการ |
| ๔. นางสุนีย์ | อันมัย | นักวิเคราะห์นโยบายและแผนชำนาญการ |
| ๕. นางดอกแจง | ธนากลาง | นักทรัพยากรบุคคลชำนาญการ |
| ๖. นายสังัด | ปิ่นกระโทก | ผู้ช่วยเจ้าพนักงานธุรการ |
| ๗. นายสมบูรณ์ | เปลกระโทก | พนักงานขับรถยนต์ |
| ๘. นายรัตนโชติ | อาจณิกิจ | คณงานประจำรถขยะ |
| ๙. นายทวีศักดิ์ | อาจณิกิจ | คณงานประจำรถขยะ |
| ๑๐. นายสุชาติ | สงกลาง | พนักงานขับรถยนต์ |

ตำแหน่งในกองคลัง จำนวน ๕ คน

- | | | |
|-------------------|-------------|---|
| ๑. นางสุดารัตน์ | เถินมงคล | ผู้อำนวยการกองคลัง (นักบริหารงานการคลัง ระดับต้น) |
| ๒. นางเฉลิมศรี | แก้วมณี | เจ้าพนักงานการเงินและบัญชีชำนาญงาน |
| ๓. นางสาวชิตาวรรณ | กลอกระโทก | นักวิชาการเงินและบัญชีชำนาญการ |
| ๔. นางสาวปราณี | เข็มเพชร | เจ้าพนักงานการเงินและบัญชีชำนาญงาน |
| ๕. นายบุญเกิด | ประกอบจรรยา | เจ้าพนักงานพัสดุชำนาญงาน |

ตำแหน่งในกองช่าง จำนวน ๓ คน

๑. นายปราโมทย์ มอบกระโทก ผู้อำนวยการกองช่าง (บริหารงานกองช่าง ระดับต้น)
๒. นายจตุติวัฒน์ เทียงอินทร์ นายช่างโยธาชำนาญงาน
๓. นางสาวสุประวีณ์ ดินวลพะเนาวิ ผู้ช่วยเจ้าพนักงานธุรการ

ตำแหน่งในกองการศึกษา ศาสนา และวัฒนธรรม จำนวน ๓ คน

๑. นางสาวชัชชชชา จงวิไลเกษม นักวิชาการศึกษาชำนาญการ
๒. นางสาวนพวรรณ พิรักษา ผู้ดูแลเด็ก
๓. นางสาวฉัตรทริกา รัตนรัก ผู้ดูแลเด็ก

ตำแหน่งในกองสวัสดิการสังคม จำนวน ๓ คน

๑. นางสาวเมธาวรรณ ลุนพรม ผู้อำนวยการกองสวัสดิการสังคม
๒. นางสาวชัชชนันท์ อ่อนดอน นักพัฒนาชุมชนชำนาญการ
๓. นางสาวนที พิรักษา ผู้ช่วยนักพัฒนาชุมชน

ตำแหน่งในหน่วยตรวจสอบภายใน จำนวน ๑ คน

๑. นางสาวรัตจนา บุญกระโทก นักวิชาการตรวจสอบภายในชำนาญการ

(๓) ระดับการศึกษาของบุคลากร

ประถมศึกษา	จำนวน	๓ คน
มัธยมศึกษา/อาชีวศึกษา	จำนวน	๒ คน
ปริญญาตรี	จำนวน	๑๔ คน
ปริญญาโท	จำนวน	๖ คน

(๔) รายได้ขององค์การบริหารส่วนตำบล

(๕) ประจำปีงบประมาณ ๒๕๖๓ เป็นจำนวนรวม	๒๓,๒๕๖,๔๒๔.๐๘	บาท
รายได้ที่องค์การบริหารส่วนตำบลจัดเก็บเอง	๖๑๑,๙๓๖,๗๙	บาท
รายได้ที่ส่วนราชการต่าง ๆ จัดเก็บให้	๑๓,๘๔๔,๑๓๔.๒๙	บาท
เงินอุดหนุนรัฐบาล	๘,๘๐๐,๓๕๓.-	บาท

๑.๒ อำนาจหน้าที่ตามกฎหมาย (Authority)

ตามที่ได้มีพระราชบัญญัติสภาพัฒนาการปกครองส่วนท้องถิ่น พ.ศ. ๒๕๓๗ (รวมแก้ไขเพิ่มเติม ฉบับที่ ๕ พ.ศ. ๒๕๔๖) และพระราชบัญญัติกำหนดแผนและขั้นตอนการกระจายอำนาจให้แก่องค์กรปกครองส่วนท้องถิ่น พ.ศ. ๒๕๔๒ ขึ้นใช้บังคับ เพื่อให้สอดคล้องกับเจตนารมณ์ของกฎหมายรัฐธรรมนูญฉบับปัจจุบัน ซึ่งกำหนดให้องค์กรปกครองส่วนท้องถิ่นมีอำนาจหน้าที่ตามกฎหมายที่สำคัญ ดังนี้

- อำนาจหน้าที่ตามมาตรา ๖๖, ๖๗ และ ๖๘ แห่งพระราชบัญญัติสภาพัฒนาการปกครองส่วนท้องถิ่น พ.ศ. ๒๕๓๗ และที่แก้ไขเพิ่มเติมจนถึงฉบับที่ ๕ พ.ศ. ๒๕๔๖ ดังนี้

ก. มาตรา ๖๖ องค์การบริหารส่วนตำบล มีอำนาจหน้าที่ในการพัฒนาตำบลทั้งในด้านเศรษฐกิจ สังคม และวัฒนธรรม

ข. มาตรา ๖๗ ภายใต้บังคับแห่งกฎหมาย องค์การบริหารส่วนตำบลมีหน้าที่ต้องทำในเขตองค์การบริหารส่วนตำบล ดังต่อไปนี้

(๑) จัดให้มีและบำรุงรักษาทางน้ำและทางบก
(๒) รักษาความสะอาดของถนน ทางน้ำ ทางเดิน และที่สาธารณะ รวมทั้งกำจัดขยะมูลฝอยและสิ่งปฏิกูล

(๓) ป้องกันโรคและระงับโรคติดต่อ

(๔) ป้องกันและบรรเทาสาธารณภัย

(๕) ส่งเสริมการศึกษา ศาสนา และวัฒนธรรม

(๖) ส่งเสริมการพัฒนาสตรี เด็ก เยาวชน ผู้สูงอายุ และผู้พิการ

(๗) คุ้มครอง ดูแล และบำรุงรักษาทรัพยากรธรรมชาติและสิ่งแวดล้อม

(๘) บำรุงรักษาศิลปะ จารีตประเพณี ภูมิปัญญาท้องถิ่น และวัฒนธรรมอันดีของท้องถิ่น ปฏิบัติหน้าที่อื่นที่ทางราชการมอบหมายโดยจัดสรรงบประมาณ หรือบุคลากรให้ตามความจำเป็นและสมควร

ค. มาตรา ๖๘ ภายใต้บังคับแห่งกฎหมาย องค์การบริหารส่วนตำบลอาจจัดทำกิจการในเขตองค์การบริหารส่วนตำบล ดังต่อไปนี้

(๑) ให้มีน้ำเพื่อการอุปโภค บริโภค และการเกษตร

(๒) ให้มีและบำรุงการไฟฟ้าหรือแสงสว่างโดยวิธีอื่น

(๓) ให้มีและบำรุงรักษาทางระบายน้ำ

(๔) ให้มีและบำรุงสถานที่ประชุม การกีฬา การพักผ่อนหย่อนใจและสวนสาธารณะ

(๕) ให้มีและส่งเสริมกลุ่มเกษตรกรและกิจการสหกรณ์

(๖) ส่งเสริมให้มีอุตสาหกรรมในครอบครัว

(๗) บำรุงและส่งเสริมการประกอบอาชีพของราษฎร

(๘) การคุ้มครองดูแลและรักษาทรัพย์สินอันเป็นสาธารณสมบัติของแผ่นดิน

(๙) หาผลประโยชน์จากทรัพย์สินขององค์การบริหารส่วนตำบล

(๑๐) ให้มีตลาด ท่าเทียบเรือ และท่าข้าม

(๑๑) กิจการเกี่ยวกับการพาณิชย์

(๑๒) การท่องเที่ยว

(๑๓) การผังเมือง

• อำนาจหน้าที่ตามมาตรา ๑๖ แห่งพระราชบัญญัติกำหนดแผนและขั้นตอนการกระจายอำนาจให้แก่องค์กรปกครองส่วนท้องถิ่น พ.ศ. ๒๕๔๒ ดังนี้

มาตรา ๑๖ ให้เทศบาล เมืองพัทยา และองค์การบริหารส่วนตำบล มีอำนาจและหน้าที่ในการจัดระบบการบริการสาธารณะเพื่อประโยชน์ของประชาชนในท้องถิ่นของตนเองดังนี้

- (๑) การจัดทำแผนพัฒนาท้องถิ่นของตนเอง
- (๒) การจัดให้มีการบำรุงรักษาทางบก ทางน้ำ และทางระบายน้ำ
- (๓) การจัดให้มีและควบคุมตลาด ท่าเทียบเรือ ท่าข้าม และที่จอดรถ
- (๔) การสาธารณสุขโรคและการก่อสร้าง
- (๕) การสาธารณสุขการ
- (๖) การส่งเสริม การฝึก และการประกอบอาชีพ
- (๗) การพาณิชย์ และการส่งเสริมการลงทุน
- (๘) การส่งเสริมการท่องเที่ยว
- (๙) การจัดการศึกษา
- (๑๐) การสังคมสงเคราะห์
- (๑๑) การบำรุงรักษาศิลปะจารีตประเพณี ภูมิปัญญาท้องถิ่น และวัฒนธรรม อันดี

ของท้องถิ่น

- (๑๒) การปรับปรุงแหล่งชุมชนแออัด และการจัดการเกี่ยวกับที่อยู่อาศัย
- (๑๓) การจัดให้มีและบำรุงรักษาสถานที่พักผ่อนหย่อนใจ
- (๑๔) การส่งเสริมกีฬา
- (๑๕) การส่งเสริมประชาธิปไตย ความเสมอภาค และสิทธิเสรีภาพของประชาชน
- (๑๖) ส่งเสริมการมีส่วนร่วมของราษฎรในการพัฒนาท้องถิ่น
- (๑๗) การรักษาความสะอาดและความเป็นระเบียบเรียบร้อยของบ้านเมือง
- (๑๘) การกำจัดมูลฝอย สิ่งปฏิกูล และน้ำเสีย
- (๑๙) การสาธารณสุข การอนามัยครอบครัว และการรักษาพยาบาล
- (๒๐) การจัดให้มีและควบคุมสุสานและฌาปนสถาน
- (๒๑) การควบคุมการเลี้ยงสัตว์
- (๒๒) การจัดให้มีและควบคุมการฆ่าสัตว์
- (๒๓) การรักษาความปลอดภัย ความเป็นระเบียบเรียบร้อย การอนามัย โรงมหรสพ และ

สาธารณะสถานอื่นๆ

- (๒๔) การจัดการ การบำรุงรักษา และการใช้ประโยชน์จากป่าไม้ ที่ดิน

ทรัพยากรธรรมชาติและสิ่งแวดล้อม

- (๒๕) การผังเมือง
- (๒๖) การขนส่งและการวิศวกรรมจราจร
- (๒๗) การดูแลรักษาที่สาธารณะ
- (๒๘) การควบคุมอาคาร
- (๒๙) การป้องกันและบรรเทาสาธารณภัย
- (๓๐) การรักษาความสงบเรียบร้อย การส่งเสริมและสนับสนุนการป้องกันและรักษาความปลอดภัยในชีวิตและทรัพย์สิน

ปลอดภัยในชีวิตและทรัพย์สิน

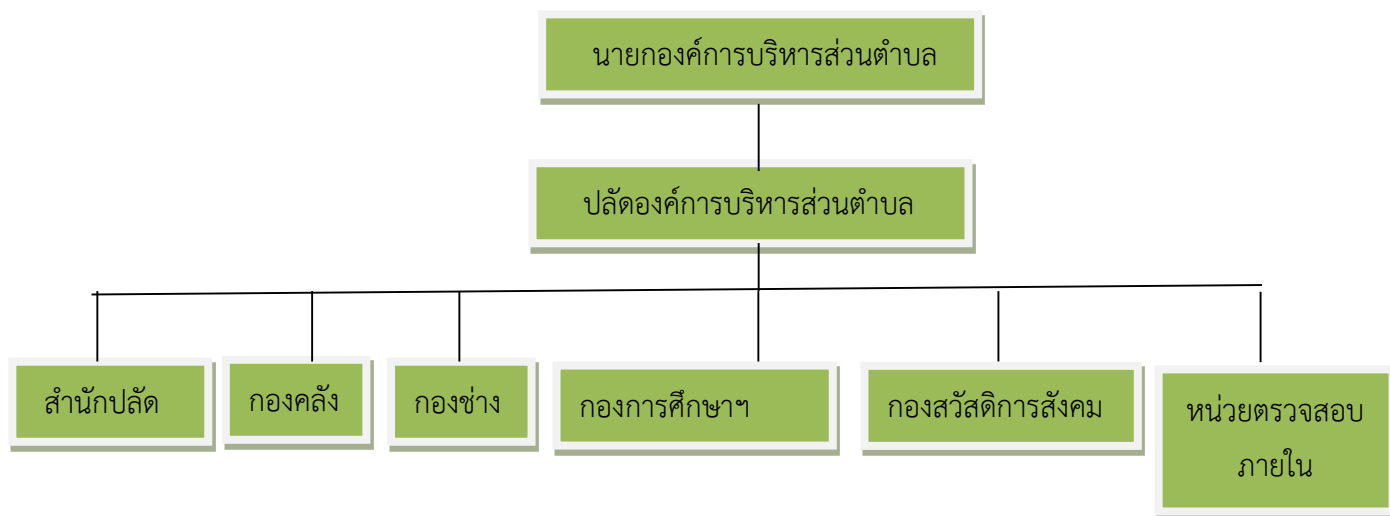
- (๓๑) กิจกรรมใดที่เป็นผลประโยชน์ของประชาชนในท้องถิ่นตามที่คณะกรรมการประกาศ

กำหนด

การดำเนินการตามภารกิจและอำนาจหน้าที่ขององค์การบริหารส่วนตำบลด้านကျေးဇူး ให้สอดคล้องกับ แผนพัฒนาเศรษฐกิจและสังคมแห่งชาติ แผนพัฒนาจังหวัด แผนพัฒนาอำเภอ แผนพัฒนาองค์การบริหารส่วน ตำบล และนโยบายของผู้บริหารองค์การบริหารส่วนตำบล ทั้งนี้หากสามารถดำเนินการได้อย่างครอบคลุมและทั่วถึง

ก็จะสามารถแก้ปัญหาขององค์การบริหารส่วนตำบลได้ และสามารถตอบสนองความต้องการของ ประชาชนได้เป็นอย่างดีอีกด้วย

๒.๒ โครงสร้างองค์กรและการบริหารงาน



๒.๓ สภาพด้านเทคโนโลยีสารสนเทศ

- สภาพด้านบุคลากร
- สภาพด้านระบบเครือข่าย
- สภาพด้านระบบสารสนเทศ

๒.๔ สภาพแวดล้อมภายในองค์กร

จุดแข็ง (Strength - S)

ด้านโครงสร้างพื้นฐาน

๑. มีแหล่งน้ำที่สร้างขึ้น ได้แก่ บ่อน้ำตื้น บ่อบาดาล (บ่อโยก) และสระ
๒. มีโครงการชลประทานเขื่อนลำพระเพลิง (ระบบคลองส่งน้ำ)
๓. มีสถาบันและองค์กรในตำบลด้านการศึกษา สาธารณสุข และความปลอดภัย
๔. มีสาธารณูปโภคบริการทุกด้าน ได้แก่ ไฟฟ้า ประปา และโทรศัพท์
๕. มีหน่วยธุรกิจและบริการในตำบล ได้แก่ โรงสีข้าวและบริการ

ด้านเศรษฐกิจ

๑. เกษตรกรปลูกพืชไร่เศรษฐกิจ (มันสำปะหลังและอ้อยโรงงาน) เป็นพืชหลักสำหรับขาย เป็นรายได้และปลูกข้าวเพื่อการบริโภคและขาย
๒. เกษตรกรเกือบทุกครัวเรือนมีที่ทำกินเป็นของตนเองและมีเอกสารสิทธิ์
๓. มีแหล่งสินเชื่อและกองทุนเพื่อให้เกษตรกรกู้ไปประกอบอาชีพ
๔. มีโรงสีข้าว
๕. มีโรงงานรับซื้อพืชไร่ ได้แก่ โรงงาน/ลานรับซื้อมันสำปะหลังใกล้เคียงพื้นที่
๖. เกษตรกรบางส่วนลดต้นทุนการผลิตพืช โดยการใช้ปุ๋ยอินทรีย์/ปุ๋ยชีวภาพ/ปุ๋ยพืชสด
๗. มีโรงงานเครื่องปั้นดินเผาแบบอุตสาหกรรมในครัวเรือนเพื่อการส่งออก ทำให้เกิดรายได้ในท้องถิ่น

ด้านทรัพยากรธรรมชาติ

๑. พื้นที่ดินส่วนใหญ่เป็นดินเหนียวที่มีความเหมาะสมสำหรับการทำเครื่องปั้นดินเผา ซึ่งเป็นสินค้าที่มีชื่อเสียงในเขตพื้นที่
๒. มีแหล่งน้ำตามธรรมชาติไหลผ่าน/แหล่งน้ำที่สร้างขึ้น/ระบบคลองชลประทาน บางแหล่งมีน้ำตลอดปี สามารถใช้อุปโภค ทำการเกษตรปลูกพืชในฤดูแล้งได้
๓. ปริมาณน้ำฝนเฉลี่ยต่อปีเหมาะกับการปลูกพืชไร่เศรษฐกิจ (มันสำปะหลัง อ้อย)
๔. มีการปรับปรุงดินด้วยการใช้ปุ๋ยอินทรีย์/สารชีวภาพ/ปุ๋ยพืชสดมากขึ้น

ด้านการบริหารจัดการ

๑. มีสมาชิกสภา อบต. เป็นตัวแทนในการติดตามผลการดำเนินงานของ อบต.
๒. ผู้นำองค์กรมีการบริหารจัดการที่ดี

ด้านการบริหารจัดการ

๑. มีสมาชิกสภา อบต. เป็นตัวแทนในการติดตามผลการดำเนินการของ อบต.
๒. ผู้นำองค์กรมีการบริหารจัดการที่ดี

จุดอ่อน (Weakness – W)

ด้านโครงสร้างพื้นฐาน

๑. ไม่มีระบบระบายน้ำในพื้นที่เกษตรและชุมชน
๒. แหล่งน้ำที่สร้างขึ้นขาดการบำรุงรักษา ไม่สามารถใช้งานได้เต็มที่
๓. การบริการด้านสาธารณูปโภคบางประเภทไม่เพียงพอ ได้แก่ ประปา ไฟฟ้าและโทรศัพท์สาธารณะ
๔. ถนน/เส้นทางคมนาคมระหว่างหมู่บ้านและพื้นที่เกษตรไม่สะดวก

๕. มีหน่วยธุรกิจและบริการในตำบล ได้แก่ โรงเรียนและบริการ

ด้านเศรษฐกิจ

๑. เกษตรส่วนใหญ่ทำเกษตรเชิงเดี่ยว (ปลูกพืชชนิดเดียว) และในรอบปีทำครั้งเดียว
๒. เกษตรส่วนใหญ่ไม่ได้ทำบัญชีรายรับ – รายจ่ายในครัวเรือน
๓. รายได้/อาชีพเสริมไม่ตลอดปี/รายได้น้อยไม่เพียงพอต่อการครองชีพ
๔. เกษตรกรบางส่วนมีที่ดินทำกินไม่เพียงพอ เช่าที่ทำกินเพิ่ม
๕. เกษตรขายผลผลิตได้ราคาต่ำและไม่มีอำนาจต่อรองราคาในการจำหน่าย
๖. ขาดแคลนพันธุ์พืชและสัตว์ที่มีคุณภาพ
๗. เกษตรกรส่วนใหญ่ใช้สารเคมีทำให้ต้นทุนการผลิตสูง
๘. ราคาปัจจัยการผลิตสูง โดยเฉพาะอัตราค่าจ้างแรงงานภาคเกษตรและสารเคมี
๙. การเลี้ยงสัตว์ส่วนใหญ่เป็นลักษณะปล่อยตามธรรมชาติ และมีปัญหาโรคระบาด
๑๐. การปลูกพืชมีแมลงและศัตรูพืชระบาด
๑๑. ขาดแคลนเงินทุน เกษตรกรต้องกู้ยืมเงินจากแหล่งต่างๆ มาทำการผลิต/มีหนี้สิน
๑๒. เกษตรกรส่วนใหญ่ขาดความรู้และความสนใจด้านการพัฒนาการเกษตร เช่น การลดต้นทุนการผลิต โดยการทำปุ๋ยหมักจากวัสดุในท้องถิ่นแทนการใช้ปุ๋ยเคมี การใช้สารจากธรรมชาติ เพื่อกำจัดวัชพืชและศัตรูพืช
๑๓. เงินทุนหมุนเวียนของกองทุนชุมชนไม่เพียงพอและทั่วถึง

ด้านสังคม

๑. มีอบายมุข/ปัญหาพฤติกรรมและการศึกษาต่อของเยาวชน
๒. ขาดความสนใจในการอนุรักษ์วัฒนธรรมและการสืบทอดภูมิปัญญาท้องถิ่น
๓. ขาดจิตสำนึกในการรักษาแหล่งน้ำและสภาพแวดล้อม

ด้านทรัพยากรธรรมชาติ

๑. มีการใช้ประโยชน์ที่ดินไม่เหมาะสม
๒. ดินขาดการบำรุงด้วยอินทรีย์วัตถุทำให้ดินเสื่อมคุณภาพ
๓. แหล่งน้ำธรรมชาติตื้นเขิน ในฤดูแล้งไม่สามารถใช้ประโยชน์ได้เต็มที่
๔. ประสบภัยธรรมชาติ (ภัยแล้งและภัยน้ำท่วม)
๕. เกิดมลภาวะทางอากาศ จากการเผาดินทำเครื่องปั้นดินเผาในเขตพื้นที่

ด้านการบริหารจัดการ

๑. งบประมาณในการพัฒนามีจำกัด
๒. ขั้นตอนการปฏิบัติงานราชการซ้ำซ้อน ล่าช้า
๓. เครื่องมือเครื่องใช้ในการปฏิบัติงาน ไม่เพียงพอไม่ทันสมัย สถานที่คับแคบไม่พร้อมให้บริการประชาชน

๔. ถ่ายโอนภารกิจให้แก่ อปท. ยังไม่มีความชัดเจนและท้องถิ่นยังไม่พร้อมในการรับถ่ายโอนภารกิจ

โอกาส (Opportunity-O)

๑. รัฐบาลได้จัดสรรงบประมาณตามขนาดประชากร (SML) ช่วยสร้างโอกาสให้หมู่บ้านได้แก้ไขปัญหาของหมู่บ้านด้วยตนเอง
๒. รัฐบาลได้สานต่อโครงการธนาคารประชาชน เพื่อกระจายโอกาสการเข้าถึงแหล่งเงินให้แก่ประชาชนผู้มีรายได้น้อย สร้างทางเลือกและลดการพึ่งพาแหล่งเงินกู้ยืมในระบบ
๓. โครงการหนึ่งตำบลหนึ่งผลิตภัณฑ์ (OTOP) ช่วยส่งเสริมภูมิปัญญาของท้องถิ่นเป็นช่องทางใหม่ของประชาชน
๔. โครงการพิกัดของเกษตรกรรายย่อยและยากจน ช่วยสร้างโอกาสให้เกษตรกรได้สร้างรายได้และอาชีพที่มั่นคง
๕. การสร้างระบบประกันความเสี่ยงให้เกษตรกร เพื่อลดความเสี่ยงอันเนื่องมาจากผลกระทบความเสียหายจากธรรมชาติ และสร้างเสถียรภาพราคาของสินค้าเกษตรที่เป็นธรรม
๖. การเพิ่มคุณภาพของหลักประกันสุขภาพถ้วนหน้า เพื่อให้ประชาชนเข้าถึงบริการได้อย่างอย่างไม่เป็นอุปสรรค
๗. โครงการแปลงสินทรัพย์ให้เป็นทุน เปิดโอกาสการขยายการลงทุนในภาคเกษตรกรรม
๘. โครงการแปรรูปสินค้าเพื่อการเกษตรทำให้สินค้าเกษตรมีมูลค่าเพิ่มมากขึ้น และมีช่องทางในการจำหน่ายไปสู่ตลาดนอกพื้นที่

ข้อจำกัด (Threat)

๑. ผลกระทบจากภาวะเศรษฐกิจที่เกิดขึ้นในประเทศและทั่วโลก ส่งผลต่อการดำรงชีวิตของประชาชน
๒. การบริหารการพัฒนาไม่เป็นไปตามแผนยุทธศาสตร์ เนื่องจากมีการดำเนินงานซ้ำซ้อนกันหลายหน่วยงาน การติดต่อประสานงานและการปฏิบัติงานมีความล่าช้า
๓. ยุทธศาสตร์และแนวทางการพัฒนาที่เปลี่ยนแปลงไปตามวาระของผู้บริหารท้องถิ่น นโยบายระดับจังหวัดและระดับประเทศ
๔. งบประมาณและเจ้าหน้าที่ดำเนินงานมีจำกัดและไม่เพียงพอ
๕. ภัยธรรมชาติมีผลกระทบต่อการผลิตและการพัฒนา

๒.๕ สภาพแวดล้อมภายนอก

โอกาส (Opportunities)

- ความก้าวหน้าทางเทคโนโลยีสารสนเทศทำให้มีการเข้าถึงแหล่งข้อมูลและการประยุกต์ใช้งานอย่างมีประสิทธิภาพมากยิ่งขึ้น

ภัยคุกคาม (Threats)

- การพัฒนาบุคลากรไม่ทันกับการพัฒนาและการเปลี่ยนแปลงอย่างรวดเร็วของเทคโนโลยีสารสนเทศ
- การบุกรุกโจมตีระบบเครือข่ายและระบบสารสนเทศทั้งจากภายในและภายนอกคณะฯ
- อาชญากรรมทางคอมพิวเตอร์

ส่วนที่ ๓ นโยบายและกลยุทธ์ด้านการบริหารและพัฒนาทรัพยากรบุคคล

๓.๑ นโยบายด้านการบริหาร

๑. กระจายอำนาจไปสู่ผู้บริหารระดับหัวหน้างาน ซึ่งเป็นผู้บังคับบัญชาในระดับต้น
๒. มีการกำหนดแผนกลยุทธ์เพื่อเป็นแนวทางในการบริหารงานให้เป็นไปตามแผนงาน และทิศทางที่วางไว้
๓. มีการจัดทำแผนปฏิบัติงานประจำปีตามภาระหน้าที่ความรับผิดชอบที่กำหนดไว้
๔. มีการบริหารจัดการมุ่งสู่คุณภาพด้วยความมุ่งมั่น รวดเร็ว ถูกต้อง และมีประสิทธิภาพให้มีความคุ้มค่าและเกิดประโยชน์สูงสุด
๕. มีการติดตามและประเมินผลด้วยการประชุมคณะกรรมการกองเพื่อรับทราบปัญหา/อุปสรรคและปรับปรุงแก้ไขอย่างต่อเนื่อง

๓.๒ นโยบายด้านอัตรากำลังและการบริหารอัตรากำลัง

๑. การบริหารกำลังคนให้สอดคล้องกับความจำเป็นตามพันธกิจ
๒. การพัฒนาระบบวางแผนและติดตามประเมินผลการใช้กำลังคน
๓. การพัฒนาผลิตภาพและความคุ้มค่าของกำลังคน
๔. การพัฒนาระบบเทคโนโลยีสารสนเทศด้านการบริหารกำลังคน

๓.๓ นโยบายด้านการสร้างและพัฒนาระบบการบริหารจัดการองค์ความรู้

๑. สร้างความรู้และความเข้าใจให้กับบุคลากรเกี่ยวกับกระบวนการและคุณค่าของการจัดการความรู้
๒. ส่งเสริมและสนับสนุนวัฒนธรรมขององค์กรที่เอื้อต่อการแบ่งปันและถ่ายทอดความรู้ระหว่างบุคลากรอย่างต่อเนื่อง
๓. ส่งเสริมให้มีการพัฒนาระบบจัดการความรู้ เพื่อให้บุคลากรสามารถเข้าถึงองค์ความรู้ต่างๆ ขององค์กรและเกิดการแลกเปลี่ยนเรียนรู้ได้อย่างมีประสิทธิภาพ

๓.๔ นโยบายด้านภาระงาน

๑. มีการกำหนดภาระงานของบุคลากรทุกคนอย่างชัดเจน
๒. มีการจัดทำคู่มือการปฏิบัติงานของทุกงาน
๓. บุคลากรมีการพัฒนา ศึกษา ทำความเข้าใจถึงภาระงานร่วมกันอย่างสม่ำเสมอโดยทุกงานจะต้องมีการประชุมบุคลากรภายในเพื่อเป็นการรายงานผลการดำเนินงาน การแก้ไขปัญหาอุปสรรคและปรับปรุงภาระงานประจำทุกเดือน

๓.๕ นโยบายด้านระบบสารสนเทศ

๑. ให้ทุกงานในกองใช้ข้อมูลเพื่อวิเคราะห์งานจากแหล่งข้อมูลเดียวกัน
๒. ให้ทุกงานจัดทำฐานข้อมูลด้วยระบบคอมพิวเตอร์ในภารกิจของงานนั้นๆ และหาแนวทางในการเชื่อมโยงข้อมูลเพื่อใช้ร่วมกัน
๓. ให้มีการปรับปรุงฐานข้อมูลที่รับผิดชอบให้เป็นปัจจุบันอย่างสม่ำเสมอ

๓.๖ นโยบายด้านการมีส่วนร่วมในการบริหาร

๑. มีการประชุมหัวหน้างานกับผู้อำนวยการกองเพื่อเป็นการรายงานผลติดตาม และร่วมแก้ไขปัญหาอุปสรรค ตลอดจนร่วมให้ข้อเสนอแนะต่อการบริหารของหน่วยงานเป็นประจำ
๒. ทุกงานมีการประชุมงาน เพื่อให้บุคลากรมีส่วนร่วมในการพัฒนาและปรับปรุงการปฏิบัติงานร่วมกัน
๓. สนับสนุนและส่งเสริมให้บุคลากรมีส่วนร่วมในกิจกรรม
๔. ส่งเสริมมาตรการการมีส่วนร่วมในการใช้ทรัพยากรร่วมกันอย่างมีประสิทธิภาพ
๕. ส่งเสริมและสนับสนุนการสร้างและใช้องค์ความรู้ในกระบวนการทำงาน เพื่อบุคลากรพัฒนาทักษะและความชำนาญในการปฏิบัติงานให้บรรลุผลตามพันธกิจขององค์กรให้เกิดประสิทธิภาพสูงสุดและมีศักยภาพในการพัฒนาตนเอง

๓.๗ นโยบายด้านการพัฒนาทรัพยากรบุคคล

๑. มีการสนับสนุนส่งเสริมพัฒนาทรัพยากรบุคคลเพื่อเพิ่มขีดความสามารถในการปฏิบัติงานอย่างต่อเนื่องด้วยการส่งบุคลากรเข้ารับการอบรมในหลักสูตรต่างๆ ที่สอดคล้องกับแผนพัฒนาบุคลากร
๒. สนับสนุนให้บุคลากรได้รับการศึกษาต่อในระดับที่สูงขึ้น
๓. มีการติดตามประเมินผลการพัฒนาบุคลากรทั้งด้านทักษะวิชาการและการรอบรู้และนำผลมาเป็นแนวในการปรับปรุงการพัฒนาบุคลากรให้มีประสิทธิภาพอย่างต่อเนื่อง

๓.๘ นโยบายด้านการเงินและงบประมาณ

๑. มีการจัดทำแผนการใช้เงินงบประมาณทั้งงบประมาณแผ่นดินและเงินรายได้ ให้เป็นไปตามวัตถุประสงค์และสอดคล้องกับภารกิจของกอง และให้เป็นไปตามแผนปฏิบัติงานประจำปี
๒. มีการจัดทำสรุปรายงานการใช้จ่ายงบประมาณทั้งงบประมาณแผ่นดินและเงินรายได้ประจำเดือน เวียนให้บุคลากรได้ทราบทุกเดือน
๓. มีการนำเทคโนโลยีมาใช้ในการบริหารจัดการเพื่อให้การดำเนินงานเป็นไประบบการบริหารและจัดการตามระบบบัญชีมาใช้
๔. มีการมอบหมายให้บุคลากรมีส่วนร่วมรับผิดชอบและปฏิบัติงานด้วยความโปร่งใส

๓.๙ นโยบายด้านการทำนุบำรุงศิลปวัฒนธรรม

๑. สนับสนุนและส่งเสริมให้บุคลากรมีส่วนร่วมในกิจกรรมด้านการทำนุบำรุงศิลปวัฒนธรรมของท้องถิ่น
๒. จัดทำแผนกิจกรรม/โครงการที่เป็นประโยชน์สอดคล้องกับแผนงานด้านทำนุบำรุงศิลปวัฒนธรรม

๓. ดำเนินการให้ผู้บริหารและบุคลากรตระหนักในกิจกรรมด้านการทำนุบำรุงศิลปวัฒนธรรมที่นำไปสู่
การสร้างสรรค้ รวมทั้งการอนุรักษ์ ฟื้นฟู สืบสานประเพณีและวัฒนธรรม
